



**BETRIEBSANLEITUNG 1005-H00 g**

Rubrik	1005
Gültig ab	September 2018
Ersetzt	November 2010

Übersetzung der  
Originalbetriebsanleitung

# **REGELVENTILE**

## **Nr. 0,5 - 1 - 1,5 - 2**

**EINBAU**

**EINSTELLUNGEN**

**ERSATZTEILELISTE**

**GEWÄHRLEISTUNG :**

Die Regelventile unterliegen einem Gewährleistungszeitraum von 24 Monaten innerhalb der in unseren Allgemeinen Geschäftsbedingungen genannten Grenzen. Im Falle einer anderen Verwendung als in den Anweisungen vorgesehen und ohne vorherige Zustimmung von MOUVEX erlischt die Gewährleistung.



Z.I. La Plaine des Isles - F 89000 AUXERRE - FRANCE  
Tel. : +33 (0)3.86.49.86.30 - Fax : +33 (0)3.86.49.87.17  
contact@mouvex.com - www.mouvex.com

Ihr Händler :

# EINBAU

Das Regelventil muss in der Ringleitung an einem leicht zugänglichen Ort (\*) so montiert werden, dass der aufgedruckte Pfeil in Strömungsrichtung des Heizöls zeigt.

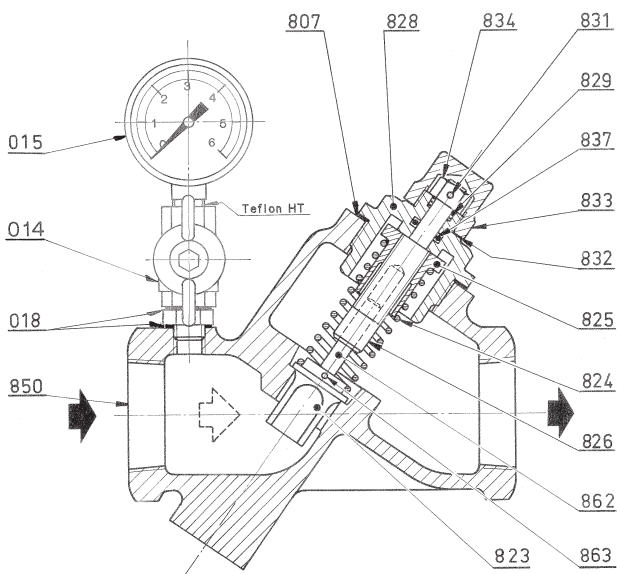
## EINSTELLUNGEN

**1** - Bei ausgeschaltetem (n) Brenner(n) und eingeschalteter Pumpe das Regelventil so einstellen, dass am Brenner der für seinen einwandfreien Betrieb vorgeschriebene Versorgungsdruck entsteht.

Bei einer Anlage mit mehreren Brennern sollte diese Einstellung an dem Brenner vorgenommen werden, an dem der Druck am niedrigsten ist, welches im allgemeinen der letzte Brenner ist.

Der Druck für einen oder am letzten Brenner beträgt etwa dem am Manometer des Regelventils angezeigten Wert, so dass das Regelventil entsprechend eingestellt werden kann.

Zum Einstellen des Regelventils den Deckel **833** abschrauben, anschließend die Mutter **834** oder die Schraube **826** für eine Druckerhöhung nach rechts oder für eine Drucksenkung nach links drehen.



Nach dem Einstellen unbedingt Deckel wieder aufzuschrauben.

**2** - Den oder die Brenner zünden.

Falls der Druck leicht absinkt, durch Nachregulieren der Ventil-Stellschraube den Druckverlust ausgleichen.

Damit ist die Anlage eingestellt.

### Zu geringer oder zu hoher Druck

Falls der Druck - auch bei maximal ein- oder herausgedrehter Ventil-Stellschraube - den notwendigen Wert nicht erreicht, kann die Ursache bei einer ungeeigneten Federstärke liegen.

Wählen Sie daher den richtigen Federtyp mit Hilfe nachstehender Tabelle aus :

Druckaufbau (bar)	Feder Nr						Durchsatz m³/h
	0	1	2	3	4	5	
Ventil-Nr. 0,5	-	0,5 bis 0,9	0,9 bis 1,8	1,8 bis 3	2,2 bis 3,7	3,2 bis 4,5	0 bis 0,3
Ventil-Nr. 1	0,35 bis 0,75	0,75 bis 1,6	1,6 bis 3,1	2,4 bis 4,6	4 bis 6	-	0 bis 1,5
Ventil-Nr. 1,5	-	1,2 bis 1,8	1,8 bis 2,8	2,5 bis 3,9	3,6 bis 5,6	-	0,5 bis 2,5
Ventil-Nr. 2	-	0,5 bis 1	1 bis 2,2	1,2 bis 3,2	1,7 bis 4,7	2,5 bis 6,5	0 bis 15

Die Regelventile sind geliefert mit :

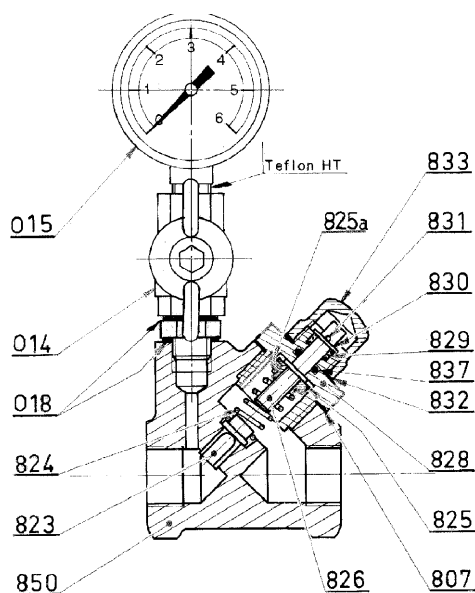
Ventil	Eingebauter Feder	Gelieferte Federn
Nr. 0,5	Nr. 1	Nr. 2 - Nr. 3
Nr. 1	Nr. 0	Nr. 1 - Nr. 2 - Nr. 3
Nr. 1	Nr. 4	-
Nr. 1,5	Nr. 1	Nr. 2 - Nr. 3
Nr. 2	Nr. 1	Nr. 2 - Nr. 3

Maximale Betriebstemperatur : 180°C.

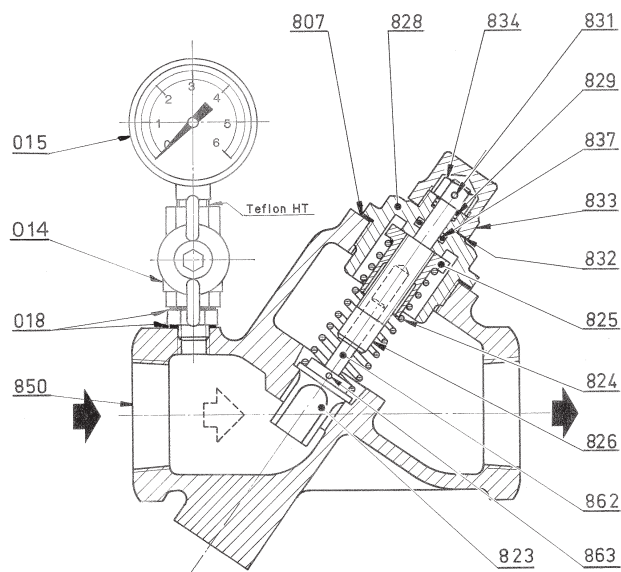
NB : Anmerkung : Das Absperrventil des Druckmessers muss zwischen zwei Druckmessungen geschlossen werden, siehe Bedienungsanleitung dieses Gerätetyps.

\* Falls erforderlich, siehe spezielle Dokumentationen über die Anforderungen für Ringleitungen und an den Einbau des Ventils.

# ERSATZTEILLISTE



Ventil Nr. 0,5 und Ventil Nr. 1



Ventil Nr. 1,5 und Ventil Nr. 2

	ZEICHNUNGS-u. VENTIL Nr.				Nb	BEZEICHNUNG
	n°0,5	n°1	n°1,5	n°2		
*	824	824	824	824	1	Feder (Bei Bestellung Nr. angeben)
	832	832	832	832	1	Kappen-Dichtung (siehe 896)
*	833	833	833	833	1	Kappe
*	850	850	850	850	1	Gehäuse
*	012	012	012	012	1	VENTIL-MANOMETER, komplett
	014	014	014	014	1	Absperrventil
*	015	015	015	015	1	Manometer
	-	-	-	017	2	Stopfen
	018	018	018	-	1	Absperrventil-Dichtung (siehe 896)
	-	-	-	018	3	Absperrventil-Dichtung (siehe 896)
*	-	820	-	-	1	VENTILSITZ, komplett (822 + 823)
*	-	-	-	864	1	VENTILSITZ, komplett (823 + 862 + 863)
*	823	-	823	-	1	Ventil
*	895	895	895	895	1	STELLSCHRAUBE
	807	807	807	807	1	Mutter -Dichtung (siehe 896)
	825	825	825	825	1	Federführung
	826	826	826	826	1	Stellschraube
	828	828	828	828	1	Adaptormutter
	829	829	829	829	1	Federscheibe
	830	830	-	-	1	Scheibe
	831	831	831	831	1	Stift (siehe 896)
	-	-	834	834	1	Stellmutter
	837	837	837	837	1	Dichtung (siehe 896)
*	896	896	-	-	1	DICHTUNGSSATZ (018 + 807 + 832)
*	-	-	896	896	1	DICHTUNGSSATZ (018 + 807 + 829 + 831 + 832 + 837)

Bei Bestellung von Ersatzteilen bitte angeben :

- Serien-Nr. des Regelventils,
- BETRIEBSANLEITUNG 1005-H00,
- Bezeichnung und Zeichnungsnummer des entsprechenden Ersatzteils.

**Es können nur Teile oder Baugruppen geliefert werden, vor deren Nr ein (\*) steht.**