



**ISTRUZIONI 1401-AC00 i**

Publicazione	1401
In vigore da	Ottobre 2018
Precedente	Febbraio 2017

Traduzione delle istruzioni originali

# ***Radiatore per l'olio Compressori a vite MISTRAL - B600 - TYPHON II***



**INSTALLAZIONE**

**UTILIZZO**

**MANUTENZIONE**

**GARANZIA :**

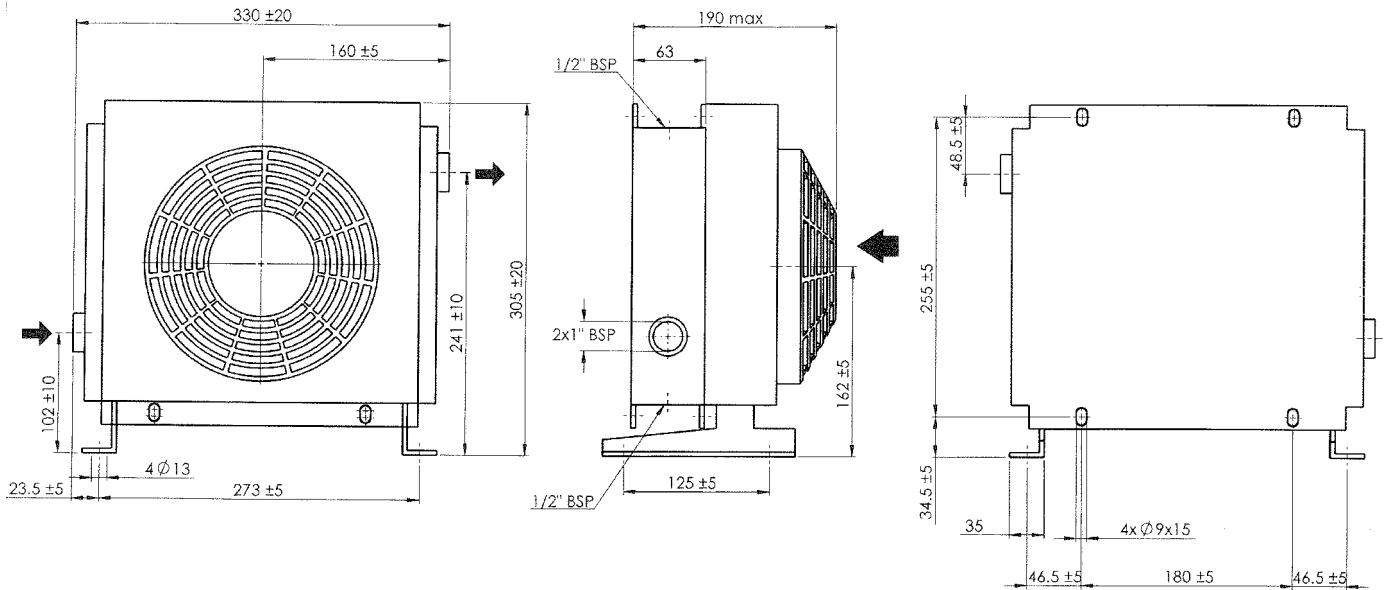
Il radiatore per l'olio per MISTRAL - B600 - TYPHON II è garantito per un periodo di 24 mesi entro i limiti indicati nelle nostre Condizioni generali di vendita. Nel caso di un uso diverso da quello previsto nel Manuale di Istruzioni e senza previo accordo di MOUVEX, la garanzia sarà annullata.



Z.I. La Plaine des Isles - F 89000 AUXERRE - FRANCE  
Tel. : +33 (0)3.86.49.86.30 - Fax : +33 (0)3.86.49.87.17  
contact@mouvex.com - www.mouvex.com

Il vostro distributore :

## INGOMBRO



### DOCUMENTAZIONE COMPLEMENTARE :

Elenco di pezzi di ricambio PL 1401-Q01 B600 - Mistral - Typhon II ACCESSORIES

## FISSAGGIO

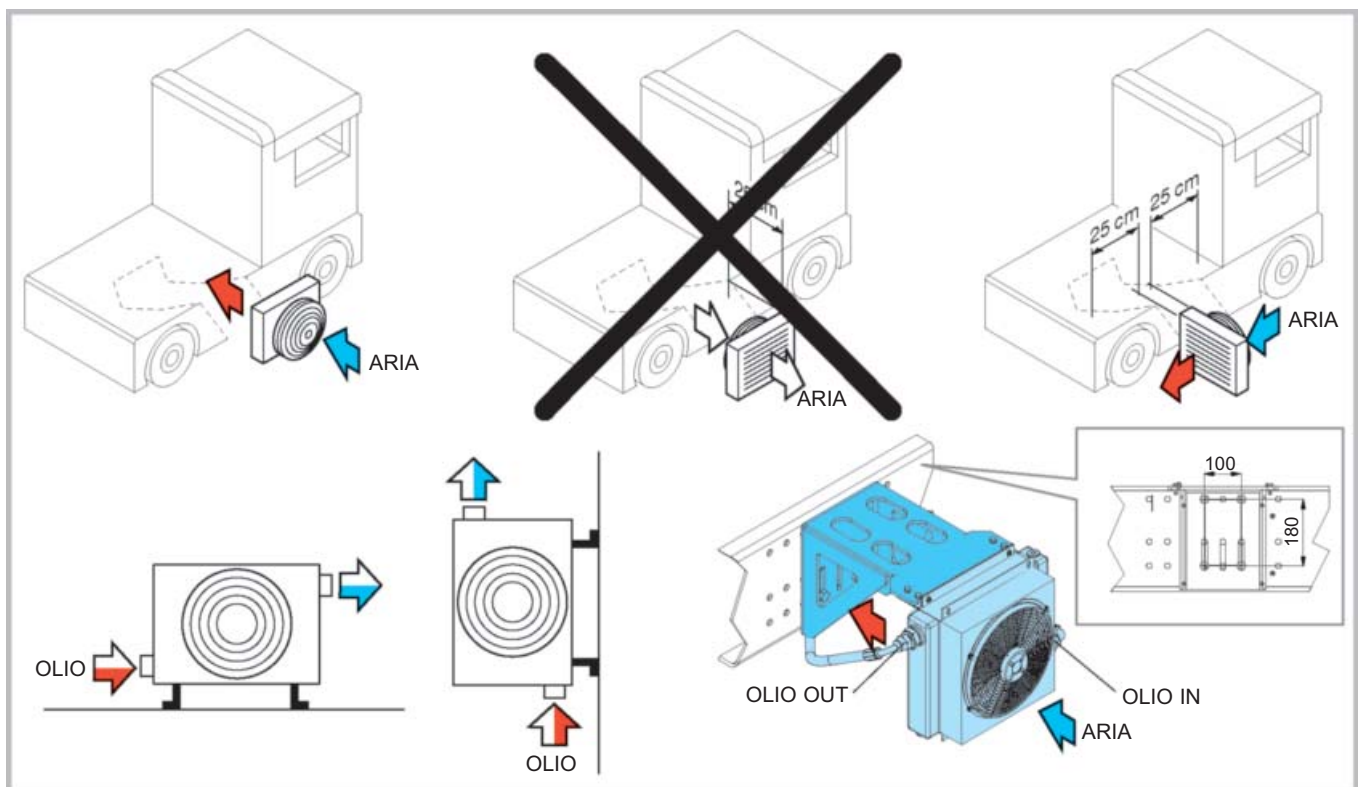
Verificare che il radiatore venga montato seguendo le regole dello schema sotto.

Può anche essere montato in posizione orizzontale, rispettando la distanza minima per assicurare un normale ricambio d'aria.

Orientarlo in modo che il flusso d'aria che lo attraversa provenga da una zona esterna del camion.

Il radiatore per l'olio deve anche essere protetto da impatti e vibrazioni e proiezioni.

Può essere fissato con le due alette fornite mediante un supporto da realizzare imbullonandolo ai fori  $\varnothing 9,5$ .



## CARATTERISTICHE

Tensione	24 VDC	12 VDC
Consumo di corrente	3,1 A	5,9 A
Velocità	3 000 rpm	3 100 rpm
Indice di protezione	IP 64	IP 64
Capacità olio	0,7 l.	0,7 l.
Portata aria	785 m <sup>3</sup> /h	795 m <sup>3</sup> /h
Peso	7 kg	7 kg

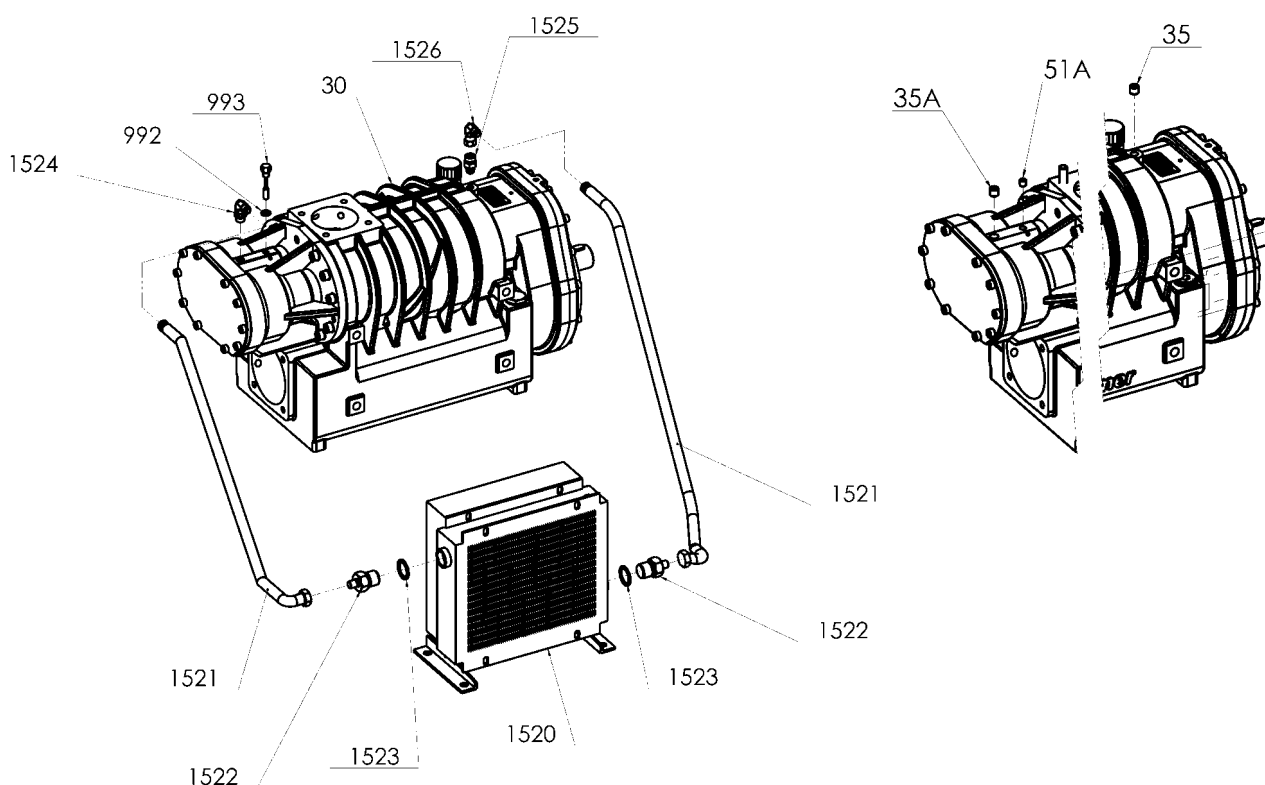
## CONNESSIONE

Il radiatore per l'olio è fornito con un kit di connessione, compresi tutti i raccordi e flessibili.

Preparazione del compressore :

- sostituire il tappo **35** tramite i raccordi **1525** e **1526** per essere sigillato con Loctite 510®\*.

- sostituire il tappo **35A** tramite il raccordo **1524** per essere sigillato con Loctite 510®\*.
- sostituire il tappo **51A** tramite il tappo esteso **993** + giunto **992**.
- collegare il gruppo attenendosi allo schema seguente.



## CONNESSIONE ELETTRICO

Associare l'avviamento del ventilatore all'avvio della PTO.

Prevedere un fusibile di protezione da 6,3 A (versione 24 VDC) o 12 A (versione 12 VDC).

Prestare attenzione al senso di rotazione del ventilatore, per ottenere il senso del flusso d'aria specificato § FISSAGGIO.

## OLIO

### Livello di olio

Aggiungere la quantità di 1,5 litri d'olio forniti nel compressore corrispondenti al volume del radiatore e dei flessibili.

Il controllo del livello dell'olio deve essere effettuato a caldo, subito dopo l'arresto del compressore.

### Frequenza di cambio dell'olio

Invariata, vedi Istruzioni del compressore.

\* Loctite® è una marca depositata.