



Firma	1401
En vigor	Octubre 2018
Reemplaza	Febrero 2017

Traducción del manual original

Enfriador de aceite

Compresores de tornillo

MISTRAL - B600 - TYPHON II



INSTALACIÓN

UTILIZACIÓN

MANTENIMIENTO

GARANTÍA :

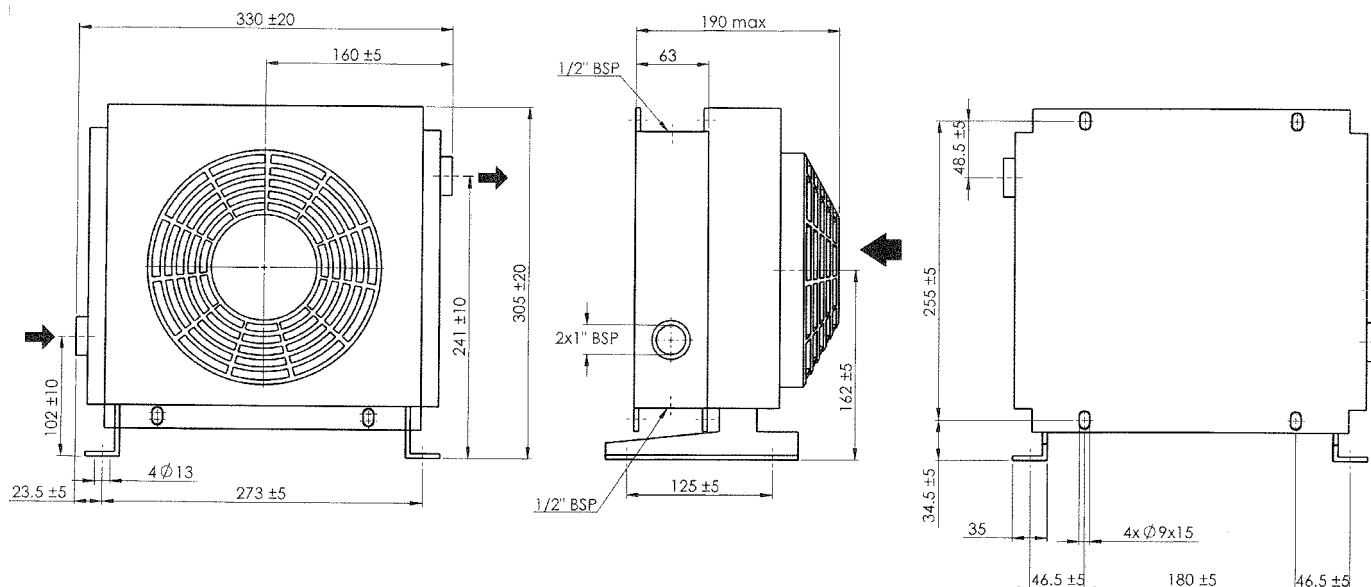
El enfriador de aceite para MISTRAL - B600 - TYPHON II esta cubierto por una garantía durante un período de 24 meses dentro de los límites mencionados en nuestras Condiciones Generales de Venta. En el caso de un uso diferente al previsto en el Manual de instrucciones, y sin acuerdo previo de MOUVEX, la garantía será cancelada.



Z.I. La Plaine des Isles - F 89000 AUXERRE - FRANCE
Tel. : +33 (0)3.86.49.86.30 - Fax : +33 (0)3.86.49.87.17
contact@mouvex.com - www.mouvex.com

Su distribuidor :

DIMENSIONES



DOCUMENTACIÓN COMPLEMENTARIA :

Lista de piezas de recambio PL 1401-Q01 B600 - Mistral - Typhon II ACCESSORIES

FIJACIÓN

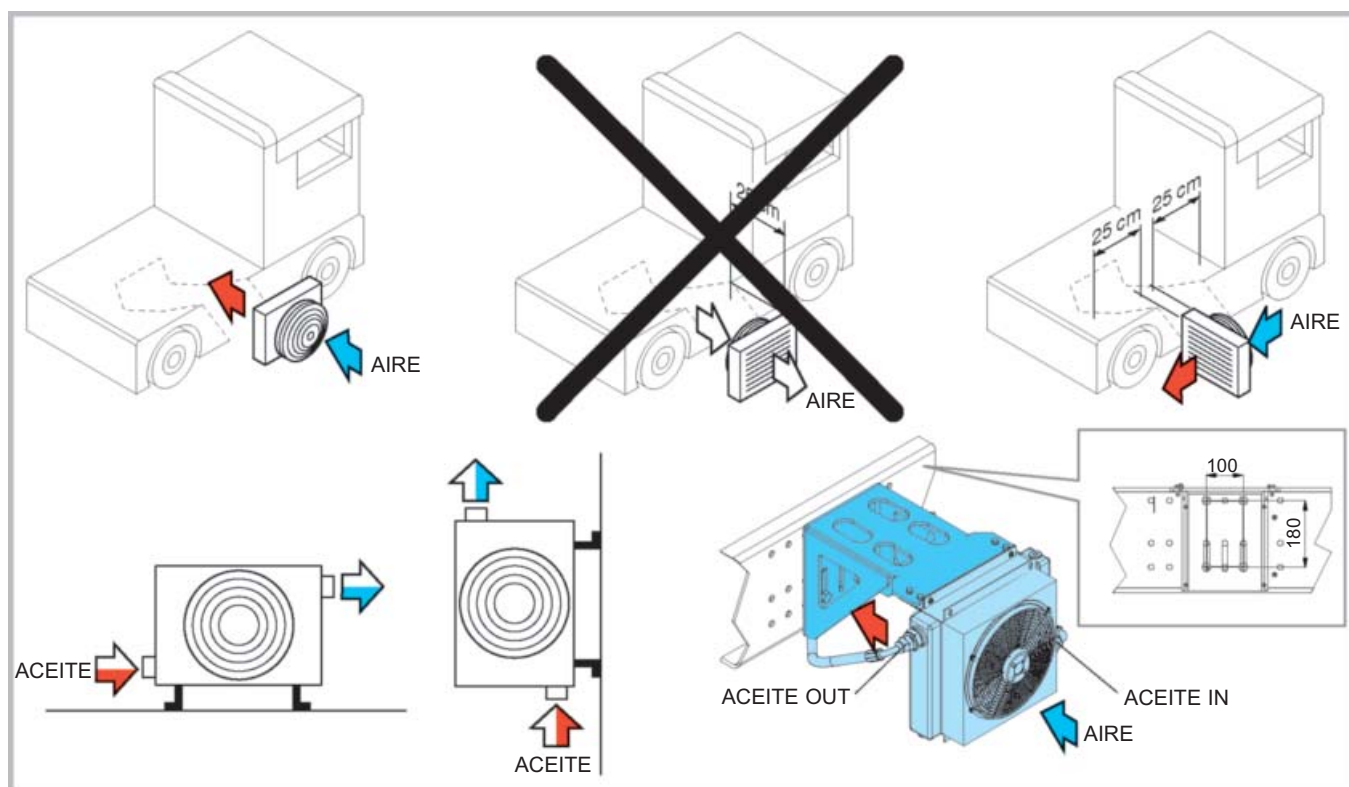
Monte el enfriador respetando las reglas del esquema que se encuentra más abajo.

También puede ser montado en posición horizontal teniendo cuidado de respetar la distancia mínima de la "pared" para permitir una suficiente circulación del aire.

Orientarlo de manera en que el flujo de aire que lo atraviesa provenga de una zona exterior al tractora.

El enfriador debe también ser protegido contra choques, vibraciones y proyecciones.

Puede fijarse mediante 2 grapas o un soporte a fabricar con tuercas en los orificios Ø 9,5.



CARACTERÍSTICAS

Voltaje	24 VDC	12 VDC
Consumo de corriente	3,1 A	5,9 A
Velocidad	3 000 rpm	3 100 rpm
Índice de protección	IP 64	IP 64
Capacidad de aceite	0,7 l.	0,7 l.
Caudal de aire	785 m ³ /h	795 m ³ /h
Peso	7 kg	7 kg

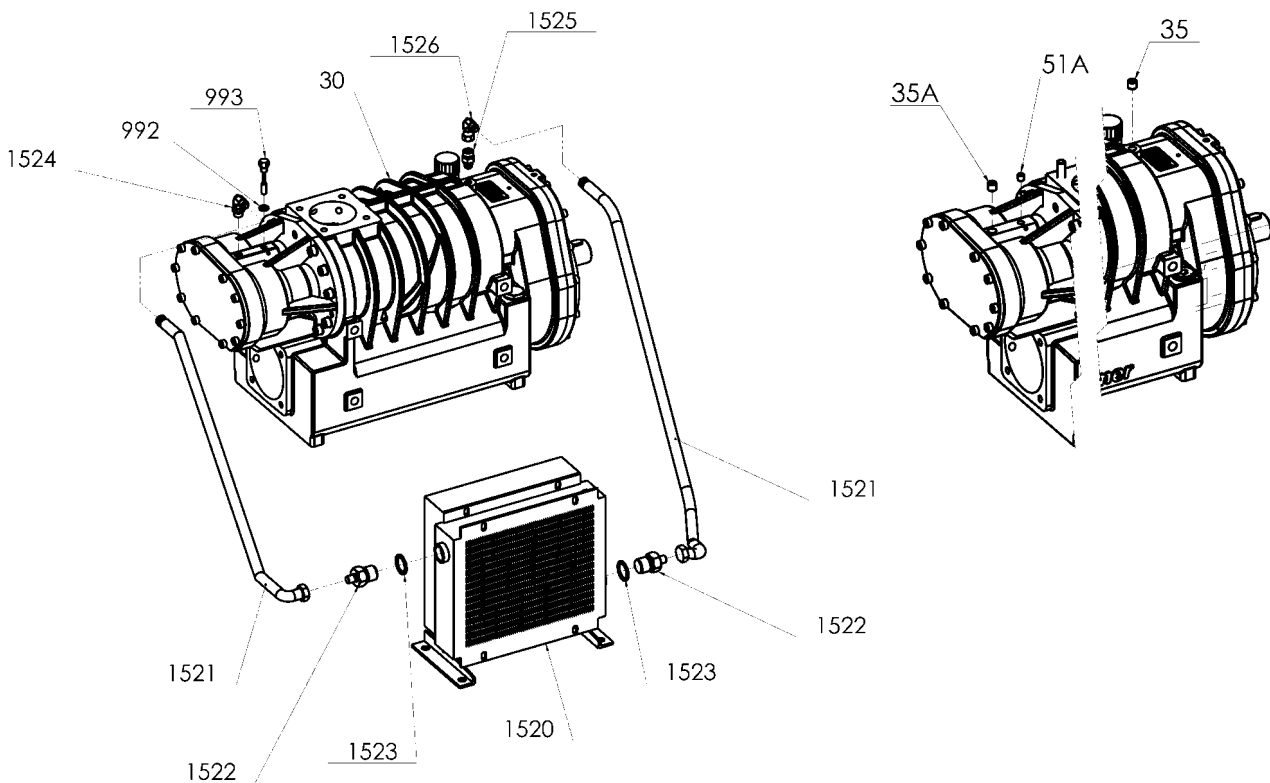
CONEXIÓN

El enfriador se suministra con un kit de conexión que incluye todos los accesorios y flexibles.

Preparación del compresor :

- cambiar el tapón **35** por los racores **1525** y **1526** que se sellan con Loctite 510®*.

- cambiar el tapón **35A** por el racor **1524** que se sella con Loctite 510®*.
- cambiar el tapón **51A** por el tapón extendida **993** + junta **992**.
- Conectar el conjunto según el esquema siguiente.



CONEXIÓN ELÉCTRICA

Asociar la puesta en marcha del ventilador con la activación de la toma de fuerza.

Respetar el sentido de rotación del ventilador, para obtener el sentido del flujo de aire especificado § FIJACIÓN.

Prever un fusible de protección de 6,3 A (versión 24 VDC) o 12 A (versión 12 VDC).

ACEITE

Nivel de aceite

Añadir el aceite proporcionado (1,5 L) en el compresor correspondiente al volumen del enfriador y los flexibles.

El control del nivel de aceite deberá realizarse en caliente inmediatamente después de la parada del compresor.

Frecuencia de cambio del aceite

No cambio, ver al Manual de instrucciones del compresor.

* Loctite® est une marque déposée.