

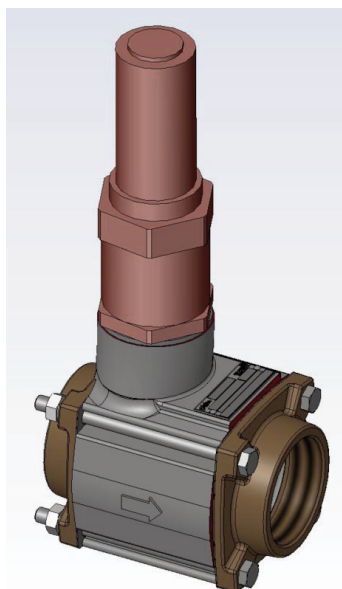
**BETRIEBSANLEITUNG 1401-E00 g**

Rubrik	1401
Gültig ab	Januar 2024
Ersetzt	Oktober 2022

Übersetzung der
Originalbetriebsanleitung

Rückschlag- und Sicherheitsventil für Schraubenkompressoren

MISTRAL - B600 - TYPHON II - MX12

**INSTALLATION****EINSATZ****WARTUNG****EG-KONFORMITÄTSERKLÄRUNG :**

Die EG-Konformitätserklärung (in Papierform) wird dem Gerät bei der Auslieferung standardmäßig beigelegt.

GEWÄHRLEISTUNG :

Das Rückschlag- und Sicherheitsventil für MISTRAL - B600 - TYPHON II - MX12 unterliegt einem Gewährleistungszeitraum von 24 Monaten innerhalb der in unseren Allgemeinen Geschäftsbedingungen genannten Grenzen. Im Falle einer anderen Verwendung als in den Anweisungen vorgesehen und ohne vorherige Zustimmung von MOUVEX erlischt die Gewährleistung.



Z.I. La Plaine des Isles - F 89000 AUXERRE - FRANCE
Tel. : +33 (0)3.86.49.86.30 - Fax : +33 (0)3.86.49.87.17
contact.mouvex@psgdover.com - www.mouvex.com

Ihr Händler :

SCHRAUBENKOMPRESSOR MOVEX

SICHERHEITSANWEISUNGEN, LAGERUNG, INSTALLATION, EINSATZ UND INSTANDHALTUNG MODELLE : RÜCKSCHLAG- UND SICHERHEITSVENTIL

Sicherheitsinformationen



SYMBOL FÜR SICHERHEITSHINWEISE.

Steht dieses Symbol auf dem Produkt oder in der Bedienungsanleitung, beachten Sie folgende Warnmeldung auf mögliche Personenschäden, tödliche Unfälle oder Sachschäden.



GEFAHR

Warnung vor Gefahren, die zu Personenschäden, tödlichen Unfällen oder Sachschäden führen WERDEN.



WARNUNG

Warnung vor Gefahren, die zu Personenschäden, tödlichen Unfällen oder Sachschäden führen KÖNNEN.



ACHTUNG

Warnung vor Gefahren, die zu Personen- oder Sachschäden führen KÖNNEN.

HINWEIS

Kennzeichnung wichtiger und zu beachtender Anweisungen.

 WARNUNG	<p>VOR EINGRIFFEN FESTSTELLBREMSE DES FAHRZEUGS ANZIEHEN UND DIE RÄDER BLOCKIEREN, UM SCHWERE KÖRPERVERLETZUNGEN ODER SACHSCHÄDEN ZU VERMEIDEN.</p>
<p>Ungesicherte Gegenstände können Körperverletzungen oder Sachschäden verursachen.</p>	

INHALT

Seite

1. ABMESSUNGEN	3
2. PRÄSENTATION DES MOVEX-RÜCKSCHLAG- UND SICHERHEITSVENTILS	4
3. DRUCKREGELUNG UND FLANSCHGRÖSSE	4
4. INSTALLATION	5
5. WARTUNG	6
6. ERSATZTEILE	6
7. STÖRUNGSSUCHE	7
8. LAGERBEDINGUNGEN	7
9. ENTSORGUNG	7
10. KOMPRESSOR-DATENBLATT	8

Die in Fettschrift nach einer Teilebeschreibung verweisen auf die Explosionszeichnung.

ANMERKUNGEN :

Die MOVEX Rückschlag- und Sicherheitsventile DÜRFEN NUR in von qualifizierten Technikern konzipierte Systeme eingebaut werden. Die Installation MUSS mit den lokalen Normen, nationalen Gesetzgebungen und den Sicherheitsvorschriften übereinstimmen.

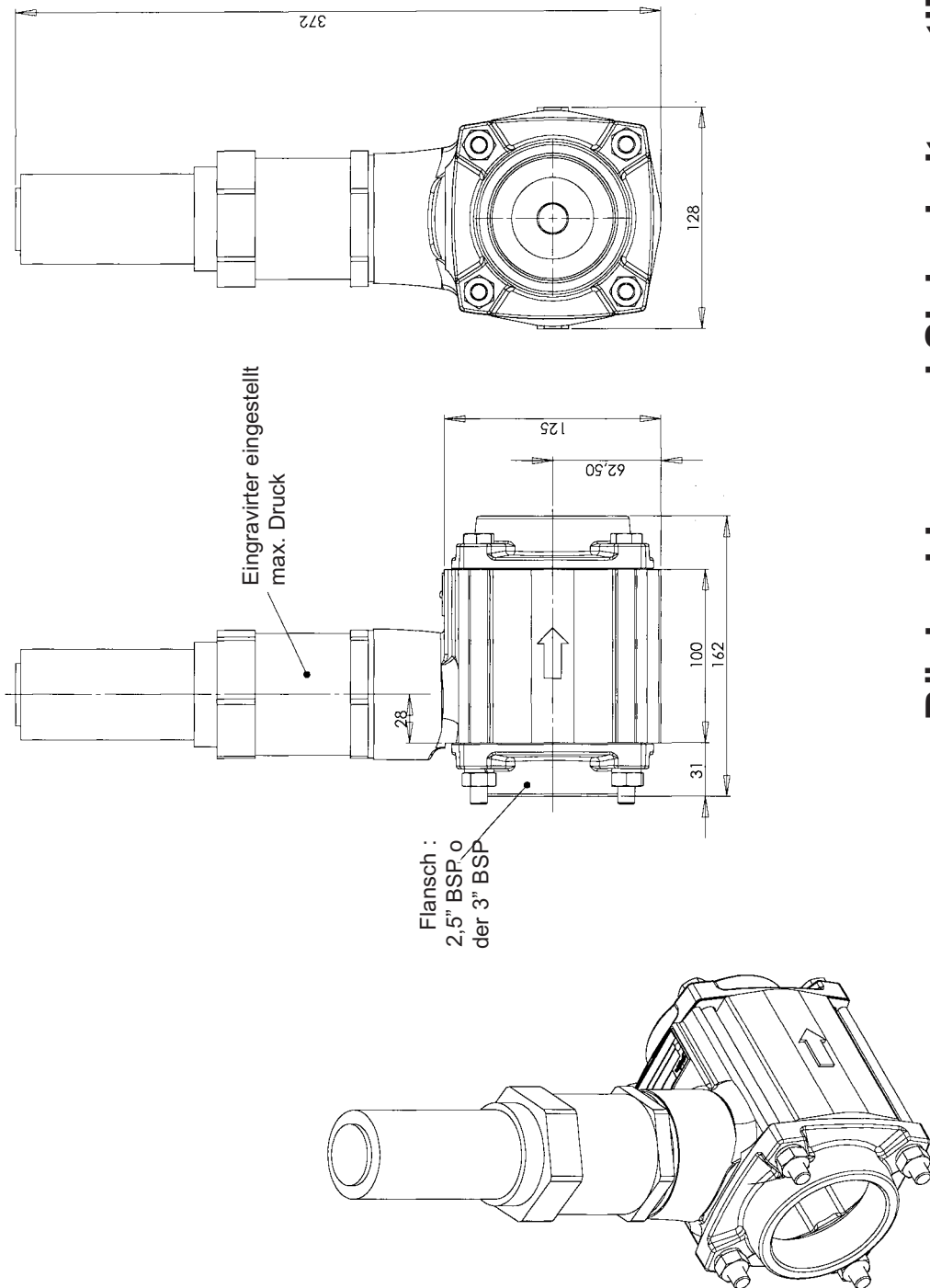
Dieses Handbuch soll die Installation und Inbetriebnahme der Rückschlag- und Sicherheitsventile für MOVEX Kompressoren ermöglichen und MUSS zusammen mit den Zubehörteilen geliefert werden.

Die Wartung der Rückschlag- und Sicherheitsventile für MOVEX Kompressoren darf AUSSCHLIEßLICH von qualifizierten Technikern durchgeführt werden.

Diese Wartung muss im Einklang lokaler und nationaler Normen sowie der Sicherheitsvorschriften durchgeführt werden.

Bitte lesen Sie dieses Handbuch sowie alle Anweisungen und Warnhinweise VOR Benutzung das MOVEX-Rückschlag- und Sicherheitsventil vollständig durch.

1. ABMESSUNGEN



Rückschlag- und Sicherheitsventil

2. PRÄSENTATION DES MOUVEX-RÜCKSCHLAG- UND SICHERHEITSENTILS



LEISTUNGEN

Max Volumenstrom	1500 m³/h
Max. Druckverluft	150 mbar
Druckeinstellungen	2, 2,3 & 2,5 bar
Maxi. Abweichung : Öffnungsdruck / Druck bei Volldurchfluss	0,2 bar

Das MOUVEX Rückschlag- und Sicherheitsventil beinhaltet zwei Funktionen :

- Das Rückschlagventil verhindert den Produktrücklauf in den Kompressor, wenn sich dieser im Stillstand befindet, der Tank aber noch unter Druck steht.
- Aufgabe des Sicherheitventils ist, den Kompressor während der Nutzung vor versehentlichem Überdruck zu schützen. Längere Nutzung bei teilweise oder vollständig geöffnetem Sicherheitventil (zur Durchflussregelung z. B.) ist nicht zulässig. Es wird erwartet, dass der Betrieb mit dem Ventil kurz ist und weniger als eine Minute beträgt. Wenn das Sicherheitventil sich während der Nutzung des Kompressors öffnet, ist die Ursache dieses Überdrucks festzustellen und zu beheben, bevor der Kompressor weiter verwendet wird (prüfen : die Ventil im Kreislauf sind geöffnet, der Kreislauf ist nicht verstopft, der Volumenstrom des Kompressors ist im Verhältnis zur Anwendung nicht zu groß ...).



Diese beiden Funktionen sind zum Schutz des in Betrieb befindlichen Kompressors erforderlich und verhindert somit Gefahren.

	WARNUNG	<p>EINE UNSACHGEMÄSSE VERWENDUNG DER RÜCKSCHLAG- UND SICHERHEITSENTIL KANN ZU VERLETZUNGEN ODER MATERIALSCHÄDEN FÜHREN. EINGRIFFE IN DIE VENTILEINSTELLUNG FÜHREN ZUR ANNULLIERUNG DER GARANTIE FÜR DAS VENTIL, DEN KOMPRESSOR UND DAS ZUBEHÖR, DAS ES SCHÜTZEN SOLL. ÄNDERUNGEN, EINSTELLUNGEN ODER JUSTIERUNGEN EINER VENTILEINSTELLUNG DÜRFEN NUR VON MOUVEX VORGENOMMEN WERDEN.</p>
		
<p>Gefährlicher Druck kann Körperverletzungen oder Sachschäden verursachen.</p>		

ANMERKUNGEN :



Werden bei einem ausgefallenen Schraubenkompressor im Inneren Fremdkörper gefunden, führt diese zur Annullierung der Garantie.

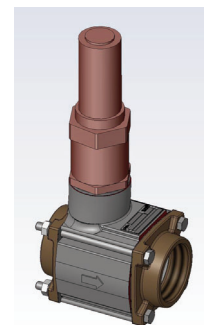
Das MOUVEX Rückschlag- und Sicherheitsventil dient nur zum Schutz des Kompressors und nicht des gesamten Systems. Deshalb sind die Druckanforderungen für das Rückschlag- und Sicherheitsventil mit denen des Kompressors identisch. Die zugelassenen Drücke für die in der Bedienungsanleitung jeweiligen angegebenen Geschwindigkeiten sind unbedingt einzuhalten.

	WARNUNG	<p>DIE VERWENDUNG DER RÜCKSCHLAG- UND SICHERHEITSENTIL ZUM SCHUTZ DES GESAMTEN SYSTEMS IST VERBOTEN UND BESCHRÄNKT SICH AUSSCHLIESSLICH AUF DEN SCHUTZ DES KOMPRESSORS. UM MIT DEN EUROPÄISCHEN RICHTLINIEN IN BEZUG AUF DIE DRUCKANFORDERUNGEN ÜBEREINZUSTIMMEN, MUSS DAS SYSTEM MIT EINEM EGZUGELASSENEN VENTIL AUSGESTATTET WERDEN UND SO EINGESTELLT SEIN, DASS ES SICH NOCH VOR DEM MOUVEX-VENTIL ÖFFNET.</p>
		
<p>Gefährlicher Druck kann Körperverletzungen oder Sachschäden verursachen.</p>		



3. DRUCKREGELUNG UND FLANSCHGRÖSSE



Das MOUVEX Rückschlag- und Sicherheitsventil verfügt über zwei Flansche von 2,5" oder 3", je nach Kompressor, in den sie eingebaut werden.

	WARNUNG	<p>EINGRIFFE IN DIE VENTILEINSTELLUNG FÜHREN ZUR ANNULLIERUNG DER GARANTIE FÜR DAS VENTIL, DEN KOMPRESSOR UND DAS ZUBEHÖR, DAS ES SCHÜTZEN SOLL. ÄNDERUNGEN, EINSTELLUNGEN ODER JUSTIERUNGEN EINER VENTILEINSTELLUNG DÜRFEN NUR VON MOUVEX VORGENOMMEN WERDEN.</p>
		
<p>Gefährlicher Druck kann Körperverletzungen oder Sachschäden verursachen.</p>		



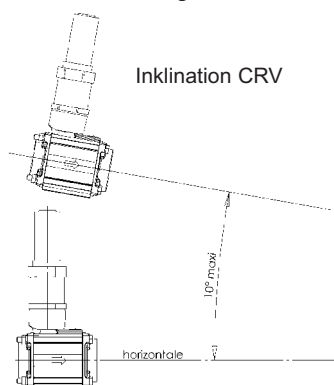
4. INSTALLATION

 WARNUNG	
	
Gefährlicher Druck kann Körperverletzungen oder Sachschäden verursachen.	VOR WARTUNGSARBEITEN IST DIE SPANNUNGSVERSORGUNG ZU UNTERBRECHEN, UM VERLETZUNGEN ODER SACHSCHÄDEN ZU VERMEIDEN.

 WARNUNG	
	
Gefährliche oder toxische Medien können schwere Körperverletzungen verursachen.	DER INHALT DES TANKS, DER ROHRLEITUNGEN UND FILTER KANN GESUNDHEITSSCHÄDLICH SEIN. BITTE VOR DER DURCHFÜHRUNG VON WARTUNGSARBEITEN ALLE ERFORDERLICHEN SCHUTZMASSNAHMEN ERGREIFEN.

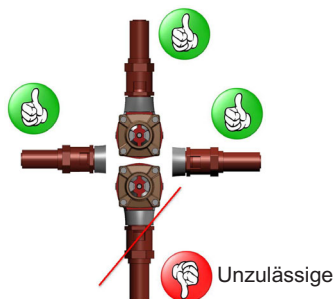
Die Montage erfolgt nach der Druckseite des Kompressors vor irgendeinem anderen Ventil oder sonstigen Montageteilen.

Die Installation der Druckleitung mit dem Rückschlag- und Sicherheitsventil muß horizontal erfolgen mit einer max. Toleranz von +/- 10°, siehe Zeichnung.





Bei vertikaler Einbaulage des Rückschlags- und Sicherheitsventil und Fließrichtung nach oben, muss die Feder **1805** (siehe § ERSATZTEILE) aus dem Rückschlagventil ausgebaut werden.

Zulässige Einbaulagen





Achten Sie darauf, dass der auf dem Gerätegehäuse eingravierte Pfeil nicht in Richtung Kompressor zeigt.

Das Rückschlag- und Sicherheitsventil muss an einem leicht zugänglichen Ort installiert werden und geschützt vor Spritzwasser. Bei Kompressorbetrieb erwärmt es sich, daher darf es nicht in unmittelbare Nähe von hitzeempfindlichen Teilen eingebaut werden. Bei einem leicht für den Endbenutzer zugänglichen Einbautort muss ein Warnhinweis in der Nähe des Rückschlag- und Sicherheitsventils angebracht werden, um die Benutzer auf eventuelle Gefahren hinzuweisen.

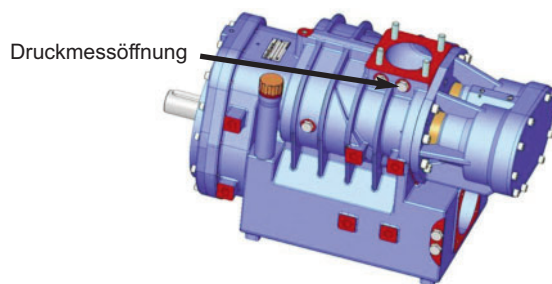
 WARNUNG	
	
Gefährlicher Druck kann Körperverletzungen oder Sachschäden verursachen.	WIRD DER AUSGANG DIE SICHERHEIT VENTIL NICHT IN EINE SICHERE RICHTUNG GELENKT, KANN DIES ZU VERLETZUNGEN ODER MATERIALSCHÄDEN FÜHREN.

Darauf achten, dass die Dichtung keine mechanische und thermische Belastung an der Öffnung des Rückschlag- und Sicherheitsventils erzeugt. Ganz besonders zu beachten ist, dass sich die Lufttemperatur während des Ablassvorgangs erhöht und dass daher die Leitung in der Lage sein muss, die Wärmebeanspruchung aufgrund einer Wärmedehnung der Dichtung zu lösen.



 ACHTUNG	
	
Hohe Temperatur kann zu Verletzungen führen oder Sachschäden verursachen.	DER RÜCKSCHLAG- UND SICHERHEITSENTIL KANN WÄHREND DES BETRIEBS HEISS WERDEN, AUCH WENN DAS VENTIL NICHT GEÖFFNET IST. DAS BERÜHREN VON KLASPE/VENTIL KANN ZU VERLETZUNGEN ODER MATERIALSCHÄDEN FÜHREN.

Die Einstellung der Ventile erfolgt werksseitig und kann nicht geändert werden. Um eine neue Einstellung zu erhalten, muss ein neues Ventil bestellt werden.

Nach der Installation muss ein Test durchgeführt werden, um sicher zu stellen, dass der Druck am Kompressoraustrag nicht den höchstzulässigen Grenzwert überschreitet, wenn das Sicherheitsventil vollkommen geöffnet ist. Nachstehende Skizze zeigt, welche Öffnung zur Messung des Auslassdrucks des Kompressors verwendet werden muss.



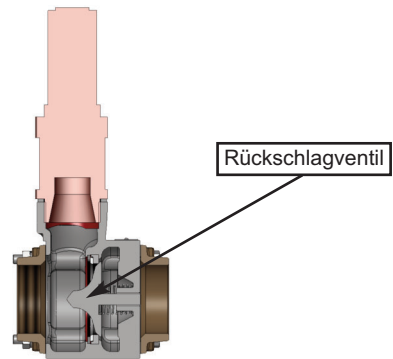
Wenn der Druck an der Auslassöffnung des Kompressors für die entsprechende Drehzahl festgelegten zulässigen Höchstwert überschreitet, das Sicherheitsventil muss durch einem angepasene Sicherheitsventil ersetzt werden.

 WARNUNG	
	
Gefährlicher Druck kann Körperverletzungen oder Sachschäden verursachen.	EINGRIFFE IN DIE VENTILEINSTELLUNG FÜHREN ZUR ANNULLIERUNG DER GARANTIE FÜR DAS VENTIL, DEN KOMPRESSOR UND DAS ZUBEHÖR, DAS ES SCHÜTZEN SOLL. ÄNDERUNGEN, EINSTELLUNGEN ODER JUSTIERUNGEN EINER VENTILEINSTELLUNG DÜRFEN NUR VON MOVVEX VORGENOMMEN WERDEN.

5. WARTUNG

Monatlich :

- Überprüfung der Einstellung des Überdruckventils :
Beim Abschalten des Förderkreislaufs des Kompressors darf der Druck am Kompressorflansch, die in der zentralen Anleitung empfohlenen Werte, die von der Mindestdrehzahl des Kompressors abhängen, nicht übersteigen. Die Messungen erfolgen an dem in den Rauplänen mit (D+E) bezeichneten Druckanschluss.
Der Förderkreislauf muss allmählich geschlossen werden, um einen eventuellen Regeldrift aufzufinden, bevor der Kompressor mit zu hohem Druck beanschlagt wird.
- Ausbau des Rückschlagventils und überprüfen, ob der Schließkörper frei gleitet.

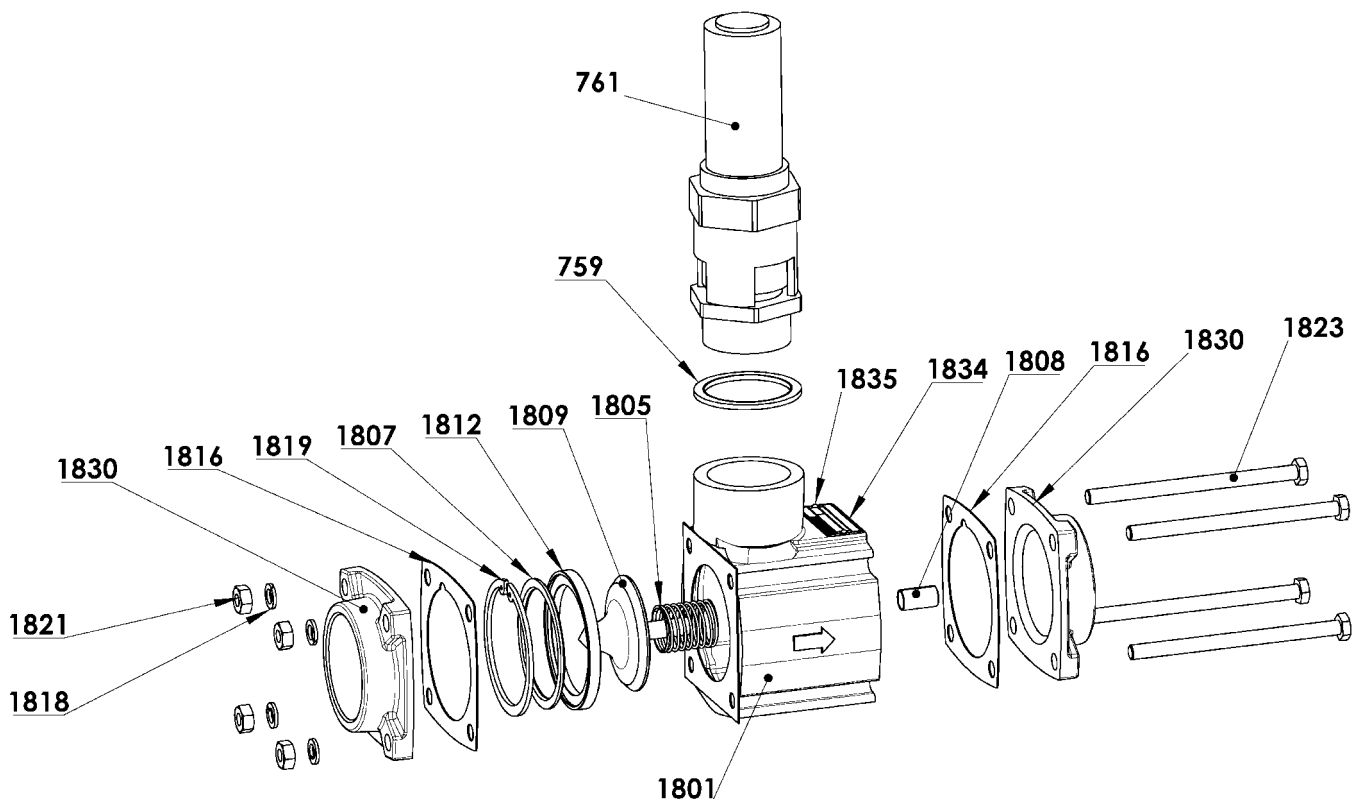


Prüfen der Öffnungsdruck des Sicherheitsventils :

Wenn Sie die Leitung am Kompressorausgang schließen, dann darf der Druck auf der Kompressorseite die in der Bedienungsanleitung genannte Werte nicht überschreiten :

Entfernen Sie das Rückschlagventil und prüfen Sie, ob es problemlos funktioniert.

6. ERSATZTEILE



Das Austauschen eines Ventilsatzes durch einen gleichwertigen Ventilsatz kann von jedem beliebigen Endbenutzer ohne Einfluss auf die Garantiezeit erfolgen.

1. Schrauben Sie das Sicherheitsventil ab **761**.
2. Den Zustand des Rings BS, Markierung **759** prüfen. Bei Beschädigung den BS-Ring austauschen.
3. Achten Sie darauf, alle Teile aus dem Aluminiumgehäuse zu entfernen.
4. Schrauben Sie das neue Sicherheitsventil **761** auf.

7. STÖRUNGSSUCHE

ACHTUNG :
BEACHTEN SIE UNBEDINGT ALLE SICHERHEITSANWEISUNGEN IN DIESEM HANDBUCH.

FEHLER	MÖGLICHE URSACHE / BEHEBUNG
<p>Das Ventil läuft aus, wobei der Druck im Behälter niedriger als der normale Betriebsdruck ist und der Förderdruck im Kompressor der Anweisung entspricht.</p> <p style="text-align: center;">ACHTUNG :</p> <p>Wenn die Lastverluste zwischen dem Kompressor und dem Behälter zunehmen (Filterverschmutzung, Verstopfung der Rohrleitung...) ist es normal, dass das Ventil öffnet, um den Kompressor zu schützen.</p> <p>Bevor die folgenden Ursachen in Betracht gezogen werden, ist der Verschmutzungsgrad der Rohrleitungen, Filter und sonstigen Komponenten zwischen dem Kompressor und dem Behälter zu überprüfen.</p> <p>Siehe Ursachen 1, 2, 6, 7, 9, 10.</p>	<ol style="list-style-type: none"> 1. Starke Lastabnahme zwischen dem Kompressor und dem Ventil => Problem der Lastabnahme lösen (reinigen, Ventil versetzen...). 2. Der Innenraum des Ventilkörpers 1802 ist verstopft => befreien oder Teil ersetzen. 3. Das Rückschlagventil ist in geöffneter Stellung blockiert => Teile 1801, 1808 und 1809 nachprüfen. Bei Bedarf ersetzen. 4. Dichtheitsverlust zwischen dem Sitz 1812 und dem Klappenventil 1809 => Teilezustand überprüfen. Bei Bedarf ersetzen. 5. Die Eichungsfeder 1805 ist fehlerhaft => Feder ersetzen. 6. Leckstelle zwischen dem Ventil und der Rohrleitung => Dichtungen 1816, sowie die Flansche 1830 überprüfen, nachprüfen, ob die Schraubbefestigung 1818, 1821, 1823 angezogen ist. Bei Bedarf ersetzen. 7. Der Körper der Baueinheit 1801 ist nicht mehr dicht => Körper ersetzen. 8. Das Teil 1812 ist aus seinem Sitz gefallen => Teile 1807, 1812 und 1819 ersetzen. 9. Ventil Beschädigung => Ventil ersetzen. 10. Das Rückschlagventil 1809 ist in geschlossener Stellung blockiert => Teile 1801, 1808 und 1809 nachprüfen. Bei Bedarf ersetzen.
<p>Produktanwesenheit oberhalb von Ventil.</p> <p>Siehe Ursachen 3, 4, 5, 7, 8.</p>	
<p>Der Druck bei der Kompressor-förderung entspricht nicht den Anweisungen wenn sich das Ventil öffnet.</p> <p>Siehe Ursachen 2, 6, 9.</p>	

Anmerkung : Nach jedem Wartungseingriff, der zu einem Bruch der Plombierung führt, muss das Ventil von einer von MOUVEX zertifizierten Kundendienststelle geeicht werden.

8. LAGERBEDINGUNGEN

Das Material ist prinzipiell von den Witterungen geschützt zu lagern.

Bis zu seiner sofortigen Installation in die Endanwendung, muss das Material mit seinen ursprünglichen Schutzvorrichtungen versehen bleiben.



Bei Unterbrechung des Installationsvorgangs, die ursprünglichen oder gleichwertigen Schutzvorrichtungen wieder aufsetzen.

9. ENTSORGUNG

Des Rückschlag- und Sicherheitsventil ist entsprechend den geltenden Vorschriften zu entsorgen.

10. KOMPRESSOR-DATENBLATT

Vor jeder Rücksendung muss unsere Genehmigung eingeholt werden.

 <p style="text-align: center;">Kundendienst</p> <p>Z.I. La Plaine des Isles - 2 rue des Caillottes - 89000 AUXERRE - FRANCE ☎ +33 3 86 49 87 25 - sav.mouvex@psgdover.com</p>	<h2 style="margin: 0;">KOMPRESSOR-DATENBLATT</h2>
<p>Für eine ordnungsgemäße Abwicklung der Garantieforderungen, füllen Sie bitte dieses Informationsblatt vorher aus. Bitte senden Sie uns dieses Formular ausgefüllt per E-mail so schnell wie möglich zu.</p>	
KUNDENKONTAKTDATEN	
<u>Material gekauft von :</u>	<u>Material montiert von :</u>
<u>Material verwendet von :</u> ☛ Kontaktperson für technische Informationen : ☎	
BETROFFENES MATERIAL	
<input type="checkbox"/> Schraubenkompressor <input type="checkbox"/> Flügelzellenkompressor Typ : Lieferdatum : Datum Inbetriebnahme : Serien-Nr. : Geschätzte Betriebsstunden : Wurde die Ausrüstung ersetzt ? <input type="checkbox"/> Ja <input type="checkbox"/> Nein ☛ Wenn ja, durch Serien-Nr. :	
<p style="text-align: center;">VERWENDUNGSART</p> <input type="checkbox"/> Direkt mit einer Kardanwelle <input type="checkbox"/> Antriebe durch Riemenscheiben / Keilriemen <input type="checkbox"/> Drehmomentbegrenzer (NM): <input type="checkbox"/> Druck des Sicherheitsventils (bar) : <input type="checkbox"/> Package DDNC <input type="checkbox"/> Package DDIC <input type="checkbox"/> Andere (Motor elektrisch, thermisch, hydraulisch) ☛ Kurzbeschreibung : (Fügen Sie ein Schema oder Fotos der Installation bei)	<p style="text-align: center;">BENUTZUNGSBEDINGUNGEN</p> ☛ Drehzahl des Kompressors : U/Min ☛ Drucksbedingungen : bar ☛ Drehzahlmessergeschwindigkeit des LKWs zur Zeit der Panne : U/Min ☛ PTO Ratio : ☛ Fördermedium :
<p style="text-align: center;">ANSAUGBEDINGUNGEN</p> <input type="checkbox"/> Luftanschluss am Kamin <input type="checkbox"/> Direkte Luftzufuhr <input type="checkbox"/> Anschlussschlauch zwischen Luftzufuhr und Ansaugflansch <input type="checkbox"/> Edelstahlrohrleitung zwischen Luftzufuhr und Ansaugflansch <input type="checkbox"/> Filtertyp :	
FEHLERBESCHREIBUNG	
<input type="checkbox"/> Ausflussproblem <input type="checkbox"/> Unzureichender Volumenstrom <input type="checkbox"/> Unzureichender Druck <input type="checkbox"/> Blockierung <input type="checkbox"/> Geräusche / Vibration <input type="checkbox"/> Andere :	
<p> IM FALLE EINER RÜCKSENDUNG VON GERÄTEN AN UNSER WERK FORDERN SIE BITTE UNBEDINGT VORHER EINE RÜCKSENDEGENEHMIGUNG (RMA), DIE IHNEN VOM MOUVEX-KUNDENDIENST ZUGESANDT WIRD, AN.</p>	

rev.10/06/2020