



**NOTICE D'INSTRUCTIONS 1011-E00 f**

Rubrique	1011
En vigueur	Octobre 2004
Remplace	347 Mai 2003

Notice originale

# *Vanne sélective*

**INSTALLATION**

**UTILISATION**

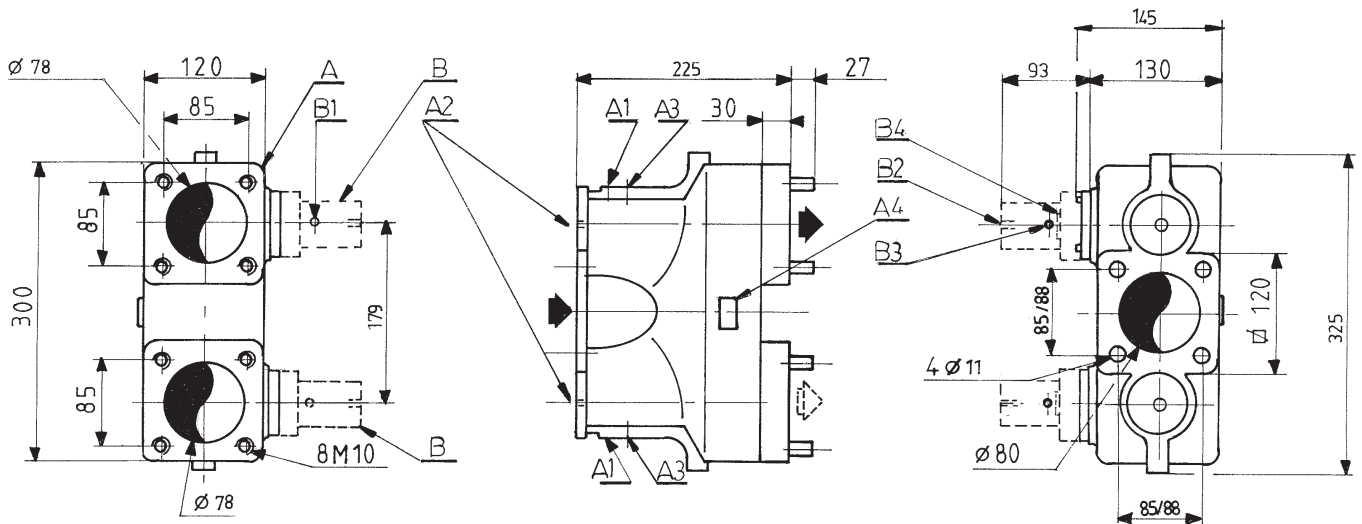
**MAINTENANCE**



Z.I. La Plaine des Isles - F 89000 AUXERRE - FRANCE  
Tél. : +33 (0)3.86.49.86.30 - Fax : +33 (0)3.86.49.87.17  
contact@mouvex.com - www.mouvex.com

Votre Distributeur :

## ENCOMBREMENT (mm)



**Nota : Veiller à orienter l'orifice d'alimentation pneumatique B1 de la vanne de prédétermination vers le côté sortie produit de la vanne sélective.**

**Poids : 9 Kg**

A	Vanne sélective	
A1	Alimentation air comprimé	G1/4
A2	Reniflard (raccordé à tuyau rigide vers le bas)	G1/8
A3	Larmier	
A4	Plaque	

B	Option vanne de prédétermination	
B1	Alimentation air comprimé	G1/8
B2	Reniflard (raccordé à tuyau rigide vers le bas)	M5
B3	Larmier (raccordé à tuyau rigide vers le bas)	M5
B4	Plaque	

## DESCRIPTIF

La vanne 2 voies à commande pneumatique, présente 1 entrée et 2 sorties ou 2 entrées et 1 sortie.

En absence d'air sa fermeture est assurée par un ressort.

Une ou deux vannes à passage réduit (représentées en pointillés) peuvent y être flasquées pour permettre une utilisation avec compteur équipé d'une prédétermination.

La fermeture de la vanne sélective et l'ouverture de la vanne à passage réduit correspondante, permet de réduire le débit lorsque le volume compté approche le volume programmé et ainsi de finir en douceur.

Chaque voie est équipée d'un larmier permettant de visualiser tout défaut d'étanchéité.

## CARACTÉRISTIQUES TECHNIQUES

Pression hydraulique maximale d'utilisation . . .10 bar

Pression pneumatique minimale de pilotage . . .5 bar

# INSTALLATION

La vanne sélective se flasque sur les pompes CC8-40 - CC8-50 et CC8-65.

Raccorder chaque orifice de mise à l'air des commandes pneumatiques **A2** et **B2** ainsi que le larmier **B3** à un reniflard.

Veiller à orienter la ou les vannes à passage réduit de façon que leur orifice d'alimentation **B1** soit tourné vers le côté sortie du produit de la vanne sélective.

L'air de pilotage devra être filtré et lubrifié (utilisation d'un filtre lubrificateur sur réseau d'air comprimé).

## PERTE DE CHARGE - FOD

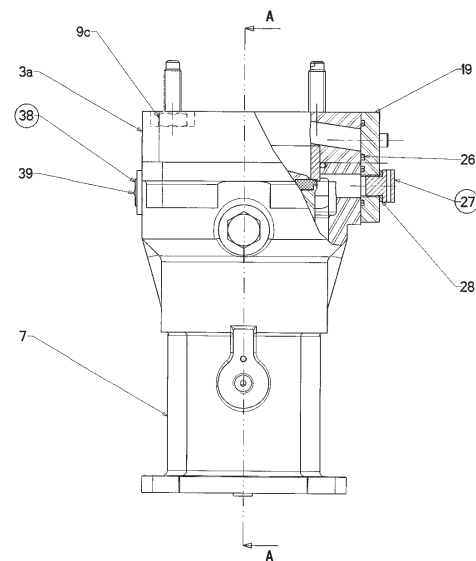
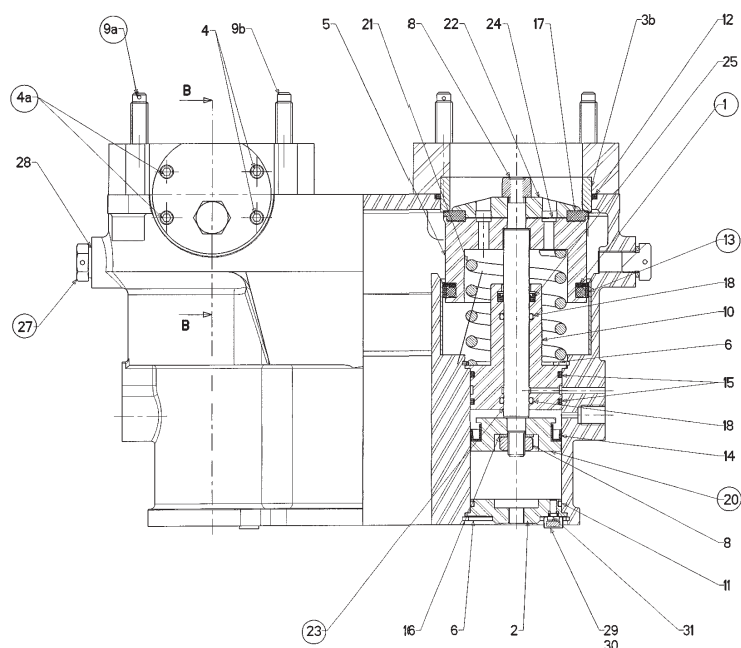
PERTE DE CHARGE FOD VANNE SELECTIVE  
(dans les deux sens de circulation)

$$Y = 7E-05x^2 - 9E-05xR^2 = 0,9998$$

Bar



# DEMONTAGE - REMONTAGE



## OUTILLAGE NÉCESSAIRE

- Clé six pans de 4
- Tournevis
- Pince à circlips d'alésage Ø 60
- Clé à pipe de 16
- Clé plate de 16
- 4 écrous Ø M10
- 1 presse ou 2 tiges plastique longueur 1,20 m
- 2 écrous Ø M10
- 2 rondelles larges

## DÉMONTAGE

Déposer les obturateurs **19** ou la vanne de prédétermination.

Retirer le plomb **30**, la vis **31** et la cuvette de plombage **29**.

Retirer le circlips **6** et déposer le bouchon **2**.

Maintenir l'écrou **8** et dévisser l'autre.

Monter 2 écrous bloqués l'un contre l'autre sur 2 goujons **9** diamétralement opposés et les déposer.

Mettre en place le même dispositif sur les 2 autres goujons, **mais ne pas les déposer** (A RESPECTER IMPÉRATIVEMENT SINON RISQUE DE PROJECTION DU CLAPET **5**).

Placer la vanne sans presse, maintenir le clapet en place et retirer les 2 goujons restants et libérer le clapet qui doit sortir seul par l'action du ressort.

En absence de presse, monter les 2 tiges filetées + rondelles + écrous (voir § OUTILLAGE NÉCESSAIRE) dans les 2 taraudages libres.

Retirer les 2 goujons **9** restants et libérer la bride **3** en dévissant progressivement les 2 écrous de tige filetée.

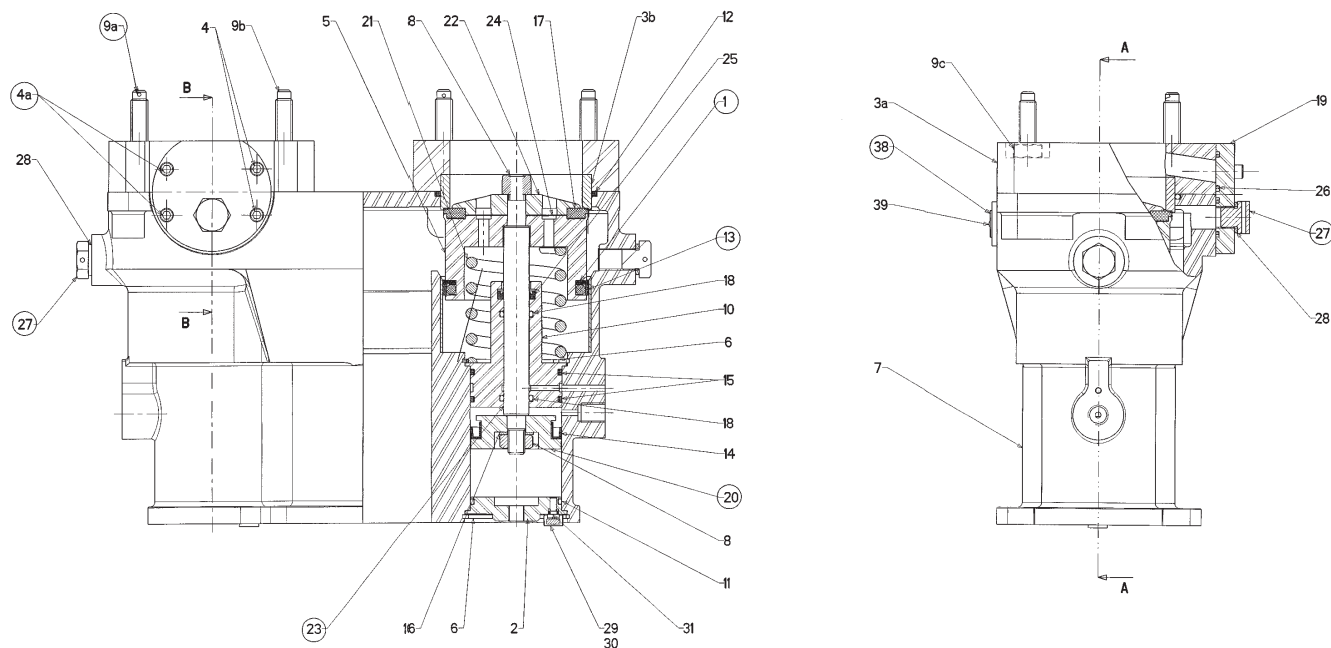
## REMONTAGE

Opérer en sens inverse, veiller à graisser légèrement l'alésage du piston pneumatique.

## ENTRETIEN

Aucun entretien périodique particulier n'est nécessaire.

## PIECES DE RECHANGE



**\* Ensembles et pièces pouvant être fournis**

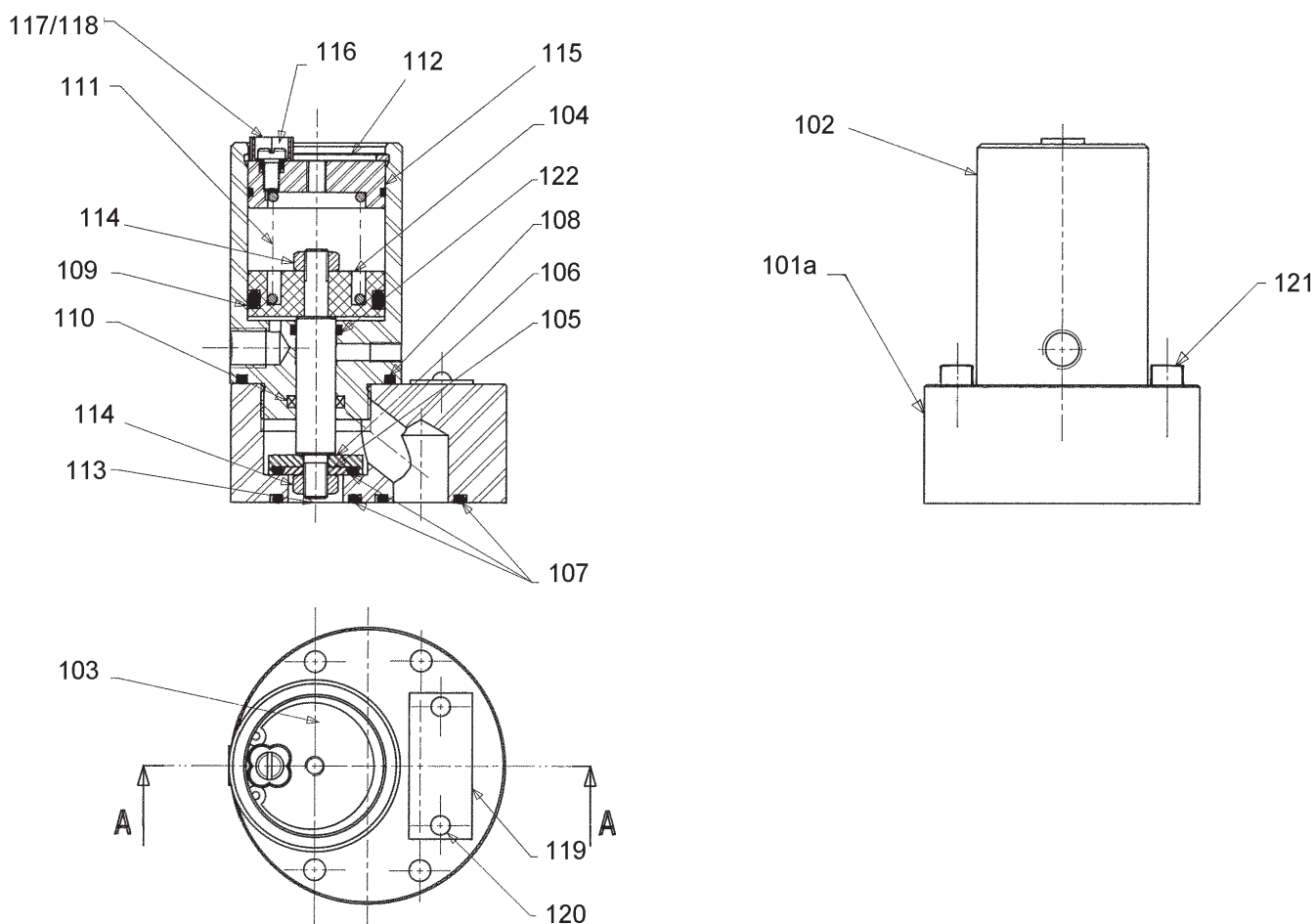
REP .	Nb	DESIGNATION
1	2	Bague racleuse
2	2	Bouchon
3	2	Bride
4	4	Vis d'obturateur
4a	4	Vis d'obturateur de scellement
5	2	Clapet
6	4	Circlips
7	1	Corps de vanne
8	4	Ecrou
9a	2	Goujon de scellement
9b	6	Goujon
9c	8	Ecrou
10	2	Guide
11	2	Joint de bouchon
12	2	Joint de bride
13	2	Joint de clapet
14	2	Joint de piston
15	4	Joint de guide
16	2	Joint de queue de tige

REP .	Nb	DESIGNATION
17	2	Joint de tête de clapet
18	4	Joint de tige
19	2	Obturateur
20	2	Piston
21	2	Ressort
22	2	Tête de clapet
23	2	Tige
24	2	Grille
25	2	Joint racleur de tige
26	4	Joint d'obturateur
27	4	Bouchon
28	4	Joint de bouchon
29	2	Cuvette de scellement
30	2	Plomb
38	1	Plaque
39	2	Rivet
*36	1	JEU DE JOINTS GUIDE (15+8+25)
*37	1	JEU DE JOINTS PISTON (11+14+16)

Lors de la commande de pièces détachées, préciser :

- Le TYPE et le NUMERO MATRICULE de la vanne (frappés sur la plaque de la vanne)
- Les REPÈRES et DÉSIGNATIONS des pièces souhaitées (seuls les ensembles de pièces précédés de (\*) peuvent être fournis).
- NOTICE D'INSTRUCTIONS 1011-E00

## VANNE A PASSAGE RÉDUIT (prédétermination)



### \* Ensembles et pièces pouvant être fournis

REP .	Nb	DESIGNATION
101a	1	Embase
102	1	Corps
103	1	Bouchon
104	1	Piston
105	1	Rondelle
106	1	Clapet
107	3	Joint torique
108	1	Joint torique
109	1	Joint torique
110	1	Joint Quadring
111	1	Ressort

REP .	Nb	DESIGNATION
112	1	Circlips
113	1	Axe
114	2	Ecrou
115	1	Joint torique
116	1	Vis
117	1	Cuvette de plombage
118	1	Plomb
119	1	Plaque
120	2	Rivet
121	4	Vis
122	1	Joint torique
*125	1	JEU DE JOINTS (107+108+109+110+115+122)

Lors de la commande de pièces détachées, préciser :

- Le TYPE et le NUMERO MATRICULE de la pompe (frappés sur la plaque de la pompe)
- Les REPÈRES et DÉSIGNATIONS des pièces souhaitées (seuls les ensembles de pièces précédés de (\*) peuvent être fournis).
- NOTICE D'INSTRUCTIONS 1011-E00